



MODE- OG TEKSTILBRANCHENS bidrag til SAMFUNDSØKONOMIEN

FORORD

DEN DANSKE MODE- OG TEKSTILBRANCHE

I undersøgelsen er den danske mode- og tekstilbranche afgrænset til virksomheder, hvis hovedaktivitet er fremstilling og/eller salg af mode og tekstil. Det omfatter bl.a. fremstilling og handel med tekstiler, læder, beklædning, fodtøj, sportsudstyr, smykker og ure.

Med denne afgrænsning af mode- og tekstilbranchen medtages ikke al økonomisk aktivitet, som knytter sig til mode og tekstil. Fx sælger mange supermarkeder tøj, men da det ikke er deres hovedaktivitet, er de ikke inkluderet i branchen.

Omvendt medregnes al aktivitet i de virksomheder, hvis hovedaktivitet er fremstilling og/eller salg af mode og tekstil. Dette gælder bl.a. for mange sportsforretninger, hvis primære aktivitet er at sælge sportstøj, men som også sælger sportsudstyr mv.

I undersøgelsen skelnes der ofte mellem fremstilling- & engros-virksomheder og detailvirksomheder. Det skyldes, at der er stor forskel på virksomhederne i disse to underbrancher.

For en nærmere afgrænsning af branchen, henvises til data- og metodebilaget.

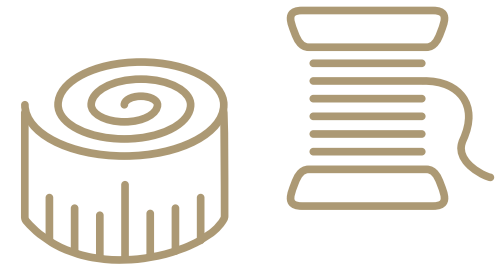
HBS Economics er blevet bedt om at undersøge den danske mode- og tekstilbranches bidrag til den danske samfundsøkonomi.

Denne rapport præsenterer undersøgelsens resultater.

Undersøgelsen er bestilt af Dansk Mode & Textil, som er brancheorganisation for den danske mode- og tekstilbranche.

Undersøgelsen er baseret på Danmarks Statistiks Input-Output-tabeller og administrative registerdata.

Målet med undersøgelsen er at skabe et solidt og troværdigt vidensgrundlag om den danske mode- og tekstilbranches betydning for dansk økonomi.



Undersøgelsen er udarbejdet af

Partner Esben Anton Schultz
Manager Sarah Szerdocz Nielsen
Konsulent Nicoline Lund Dahl
Praktikant Christian Restrup

SAMMENFATNING



MODE- OG TEKSTILBRANCHEN BIDRAGER TIL VÆRDISKABELSEN I DET DANSKE SAMFUND MED 87 MIA. KR.

Bidraget opstår gennem tre kanaler:

- 1) den værdi, som er forbundet med produktionen i branchen
- 2) den værdi, der skabes hos underleverandører til branchen
- 3) den værdi, der skabes, når branchens og underleverandørernes ansatte forbruger deres løn i Danmark.



MODE- OG TEKSTILBRANCHEN BIDRAGER TIL BESKÆFTIGELSE I ALLE DELE AF BEFOLKNINGEN

Branchen bidrager til beskæftigelsen med 96.000 årsværk (fuldtidsstillinger).

Der er stor diversitet både i uddannelsesbaggrund og i den geografiske placering for ansatte i branchen.



MODE- OG TEKSTILBRANCHEN BIDRAGER TIL FINANSIERINGEN AF VELFÆRDSSTATEN MED 19 MIA. KR.

Branchen bidrager gennem de ansattes indbetalinger af indkomstskatter og forbrugsskatter (moms), og virksomhedernes indbetalinger af selskabsskat og produkt- og produktionsskatter.



MODE- OG TEKSTILBRANCHEN ER EN INTERNATIONAL BRANCHE, SOM HAR STOR SAMHANDEL MED UDLANDET

Branchen står for 6 pct. af den samlede danske vareeksport og 10 pct. af den samlede danske vareimport.

Det skal holdes op i mod, at branchen udgør ca. 4 pct. af den samlede værdiskabelse i Danmark.

Samfundsøkonomisk bidrag



BRANCHEN SKABER STOR VÆRDI FOR SAMFUNDET

Samfundsøkonomisk bidrag

Den direkte økonomiske værdi, som den danske mode- og tekstilbranche skaber, opstår, når branchen producerer og sælger sine varer. Dette forøger varernes værdi. Det er denne værditilvækst, som den danske mode og tekstilbranche lever af. Den danske mode- og tekstilbranche bidrager direkte med 42 mia. kr. til det danske BNP årligt. Heraf står detailvirksomheder for knap 12 mia. kr., mens virksomheder inden for 'Fremstilling & engros' står for 30 mia. kr.

87 mia. kr.

BIDRAG TIL DANMARKS BNP

Derudover er branchen integreret med resten af den danske økonomi. For at kunne producere og sælge varer, køber den danske mode- og tekstilbranche varer og tjenester fra underleverandører i Danmark. Det skaber aktivitet og arbejdspladser i andre sektorer i den danske økonomi. Mode- og tekstilbranchens køb af varer og tjenester fra virksomheder uden for mode- og tekstilbranchen bidrager yderligere med 18 mia. kr. til det danske BNP årligt.

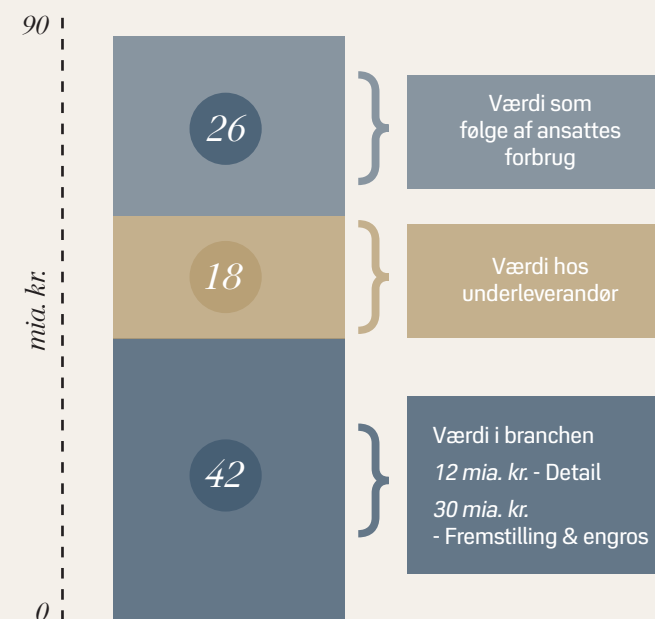
Værdien, der skabes i den danske mode- og tekstilbranche og hos dens underleverandører, udbetales blandt andet som lønninger. En andel af lønningerne forbruges, hvilket skaber yderligere aktivitet i dansk økonomi via såkaldte forbrugseffekter. Forbrugseffekterne fra mode- og tekstilbranchen bidrager med ca. 26 mia. kr. til det danske BNP årligt.

Samlet bidrager den danske mode- og tekstilbranche således med ca. 87 mia. kr. til det danske BNP årligt. Det svarer til omkring 4 pct. af Danmarks samlede BNP.

Bruttoværditilvæksten (BVT)

er den værditilvækst, der finder sted i et erhverv, og er en af de vigtigste størrelser i nationalregnskabet, da den fortæller noget om, hvor god en branche er til at skabe værdi.

MODE- OG TEKSTILBRANCHENS SAMFUNDSØKONOMISKE BIDRAG - mia. kr.



Note: Værdien er målt som bruttoværditilvækst

Kilde: Egne beregninger på baggrund af Danmarks Statistiks Input-Output-tabeller 2018

For at kunne producere og sælge varer, køber den danske mode- og tekstilbranche som nævnt varer og tjenester fra underleverandører i Danmark. Den værdi, der skabes hos underleverandørerne, afhænger af, hvor meget der efterspørges, og hvor produktiv underleverandøren er.

store udgifter

TIL LEJE AF BUTIKKER OG LAGER

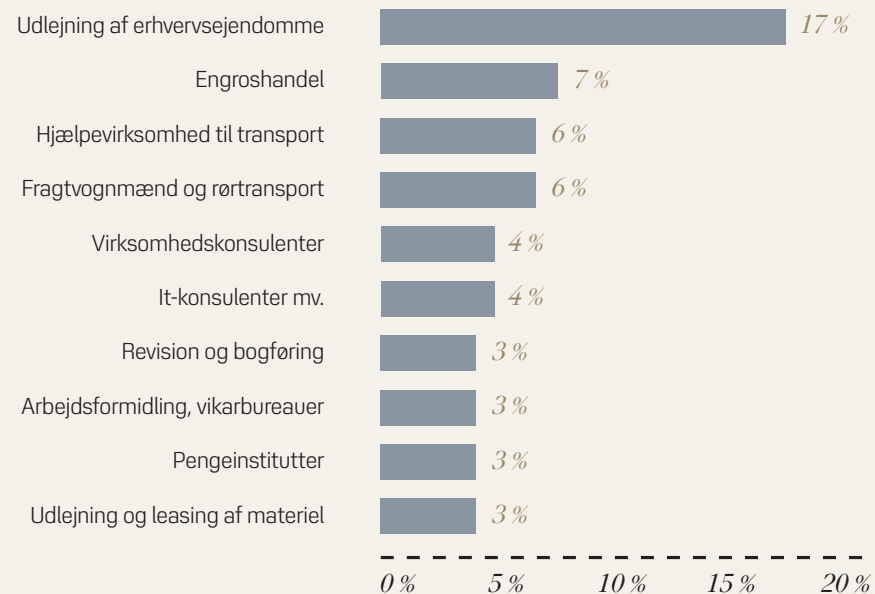
Den største værdi skabes hos underleverandører inden for branchen "Udlejning af erhvervsejendomme". I denne branche skabes 17 pct. af den værdi, som den danske mode- og tekstilbranche skaber hos sine underleverandører. Dette hænger formentligt sammen med, at mange detailforretninger har store udgifter til leje af butikker, mens både detailforretninger og grossister ofte også har udgifter til leje af lagerfaciliteter.

Andre vigtige underleverandører til mode- og tekstilbranchen er engroshandel, transportvirksomheder og servicevirksomheder, f.eks. it-konsulenter og revisionsfirmaer.



VÆRDI SKABT HOS DE 10 STØRSTE UNDERLEVERANDØRBRANCHER

- pct. af samlet værdi skabt ved underleverandører



Kilde:

Egne beregninger på baggrund af Danmarks Statistiks Input-Output-tabeller, 2018

Den værdi, som den danske mode- og tekstilbranche skaber, opstår, fordi der er andre, der efterspørger de varer og tjenester, som branchen leverer. Størstedelen af efterspørgslen kommer fra private forbrugere og via eksport. Eksporten kan gå både til virksomheder og til private forbrugere i udlandet.

49 pct. efterspørgsel

FRA EKSPORT Fremstilling & engros

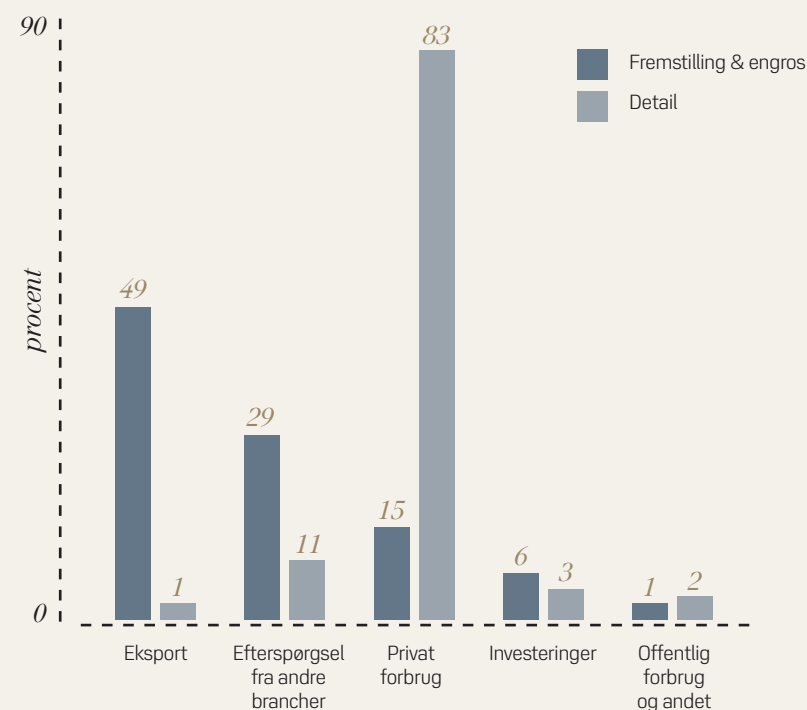
Der er stor forskel på mode- og tekstilvirksomheder i underbrancherne 'Fremstilling & engros' og 'Detail'. 'Fremstilling & engros' er kendetegnet ved, at en stor del af efterspørgslen efter virksomhedernes varer og tjenester kommer fra eksport (49 pct.) og fra andre brancher, som anvender mode- og tekstilprodukter i deres produktion (29 pct.). Omvendt er 'Detail' kendetegnet ved, at størstedelen af efterspørgslen efter deres varer kommer fra private forbrugere (83 pct.).

83 pct. efterspørgsel

FRA PRIVATE FORBRUGERE Detail

EFTERSPØRGSEL EFTER MODE- OG TEKSTILBRANCHEN VARER OG TJENESTER

- opdelt på underbrancher, pct. af samlet produktion i underbranchen



Note: Mode- og tekstilprodukter er her defineret som produkter fra virksomheder i mode- og tekstilbranchen.
Kilde: Egne beregninger på baggrund af Danmarks Statistiks Input-Output-tabeller, 2018.

Beskæftigelsesbidrag



BRANCHEN SKABER 96.000 JOBS

Beskæftigelsesbidrag

Virksomheder i mode- og tekstilbranchen bidrager til at skabe beskæftigelse for mange danskere. Beskæftigelsesbidraget kommer ligesom værdiskabelsen fra tre kilder.

For at kunne fremstille og sælge deres varer og tjenester, har virksomhederne i den danske mode- og tekstilbranche brug for arbejdskraft. Branchen beskæftiger 52.000 fuldtidsstillinger (årsværk). Årsværkene er nogenlunde ligeligt fordelt mellem virksomheder inden for 'Fremstilling & engros' (ca. 27.000 årsværk) og 'Detail' (ca. 25.000 årsværk).

52.000 stillinger

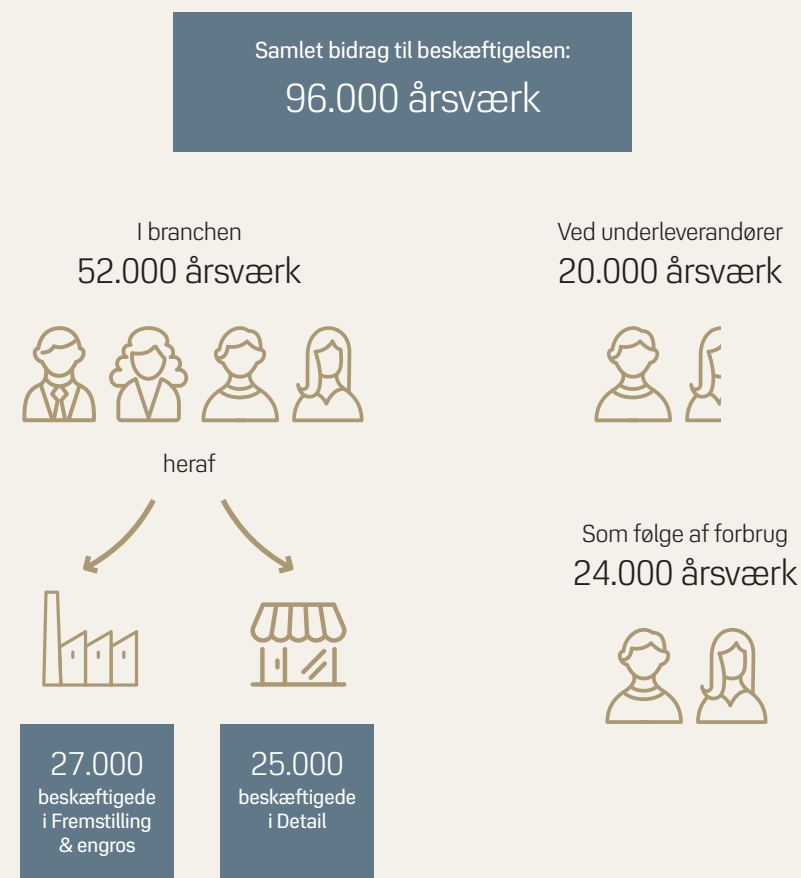
FULD TID I BRANCHEN

Branchen bidrager også til at skabe beskæftigelse hos dens underleverandører. Når branchen køber varer og tjenester hos underleverandører, er der behov for arbejdskraft til at producere og levere det efterspurgte. Gennem efterspørgsel hos underleverandører skaber den danske mode- og tekstilbranche beskæftigelse, som svarer til ca. 20.000 årsværk.

Endeligt bidrager den danske mode- og tekstilbranche til beskæftigelse via forbruget fra de ansatte i branchen og hos dens underleverandører. Denne beskæftigelse, der skabes via forbrugseffekterne, svarer til ca. 24.000 årsværk.

Samlet set bidrager den danske mode- og tekstilbranche således med 96.000 årsværk. Det svarer ca. til 5 pct. af beskæftigelsen i den private sektor i Danmark.

BESKÆFTIGELSESBIDRAG FRA MODE- OG TEKSTILBRANCHEN - årsværk



Note: Et årsværk svarer til en fuldtidsstilling på 1.924 timer om året
Kilde: Egne beregninger på baggrund af Danmarks Statistiks Input-Output-tabeller, 2018.

Mode- og tekstilbranchen beskæftiger personer med forskellig uddannelsesbaggrund. Branchen har samlet set en lidt større andel faglærte og en noget større andel ufaglærte ansatte end andre private erhverv.

ufaglært arbejdskraft

KARAKTERISERER BRANCHEN Detail

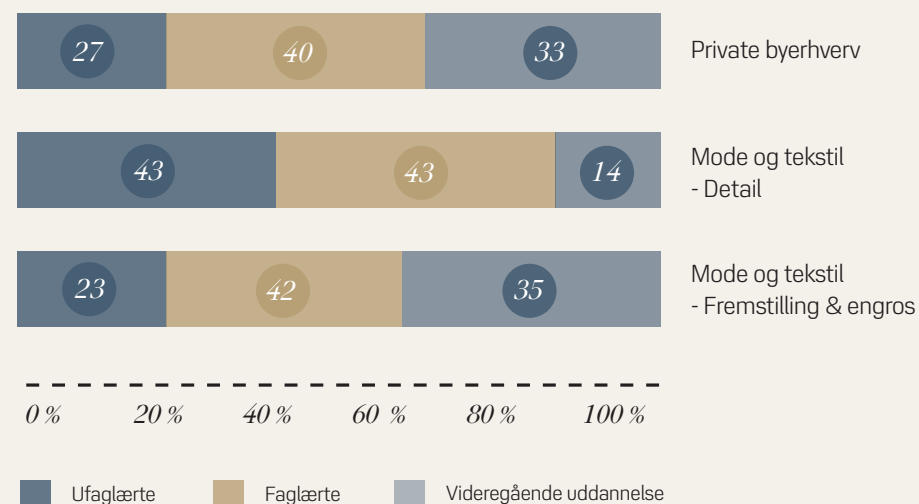
For mode- og tekstilvirksomheder inden for 'Detail' er andelen af faglærte på det samme niveau som i private erhverv. Derimod er andelen af ufaglærte markant større. I virksomheder inden for 'Fremstilling & engros' er 43 pct. af de ansatte ufaglærte. Til sammenligning udgør de ca. 27 pct. i andre private byerhverv.

Mode- og tekstilvirksomheder inden for 'Fremstilling & engros' er karakteriseret ved en højere andel ansatte med videregående uddannelse og en lavere andel ufaglærte, end andre private erhverv.



BESKÆFTIGELSE FOR PRIVATE BYERHVERV OG MODE- OG TEKSTILBRANCHER

- fordelt på uddannelsesbaggrund, pct.



Note: Private byerhverv er defineret af Danmarks Statistik, som private brancher undtagen landbrug og andre primære erhverv (branche B-N og R-S i DB07). Fordelingen er for årsværk.

Et årsværk svarer til en fuldtidsstilling på 1.924 timer om året.

Kilde: Egne beregninger på baggrund af Danmarks Statistiks registerdata.

BRANCHEN SKABER BESKÆFTIGELSE I HELE LANDET

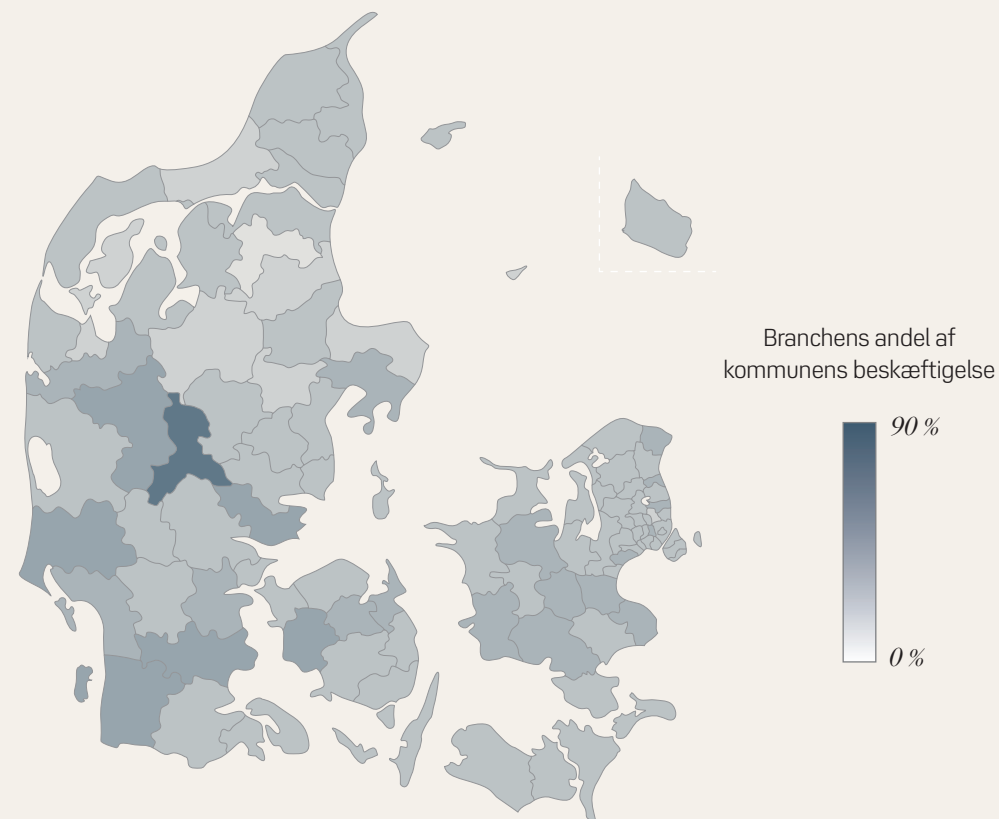
Beskæftigelsesbidrag

Mode- og tekstilbranchen er en branche med stor geografisk spredning, og branchen skaber beskæftigelse i hele Danmark. Branchen er særligt vigtig for beskæftigelsen i Ikast-Brande kommune, hvor branchen står for 15 pct. af den samlede beskæftigelse i kommunen, eller hvad der svarer til knap 2.700 årsværk. Dette hænger bl.a. sammen med, at Bestsellers hovedkvarter ligger i Ikast-Brande kommune.

Den store geografiske spredning af mode- og tekstilbranchen hænger sammen med den store spredning af 'Detail' i Danmark, hvorimod 'Fremstilling & engros' er en anelse mere koncentreret i specifikke dele af landet, se desuden næste side.

2.700 årsværk
SAMLET I IKAST-BRANDE

BRANCHENS ANDEL AF KOMMUNERNES BESKÆFTIGELSE - pct.



Note: Andelen er for årsværk. Et årsværk svarer til en fuldtidsstilling på 1.924 timer om året.
Kilde: Egne beregninger på baggrund af Danmarks Statistiks registerdata.

Mode- og tekstilvirksomheder inden for 'Fremstilling & engros' er mere koncentreret i Jylland end på Sjælland. Særligt i Region Midtjylland står mode- og tekstilvirksomheder inden for 'Fremstilling & engros' for en stor del af beskæftigelsen. I Region Midtjylland er det særligt Ikast-Brande og Herning kommune, som står for en stor del af denne beskæftigelse. Alene disse to kommuner står for 41 pct. af den samlede beskæftigelse i mode- og tekstilvirksomheder inden for 'Fremstilling & engros' i Region Midtjylland.

41 pct. beskæftigelse

SAMLET I HERNING & IKAST-BRANDE Fremstilling & engros

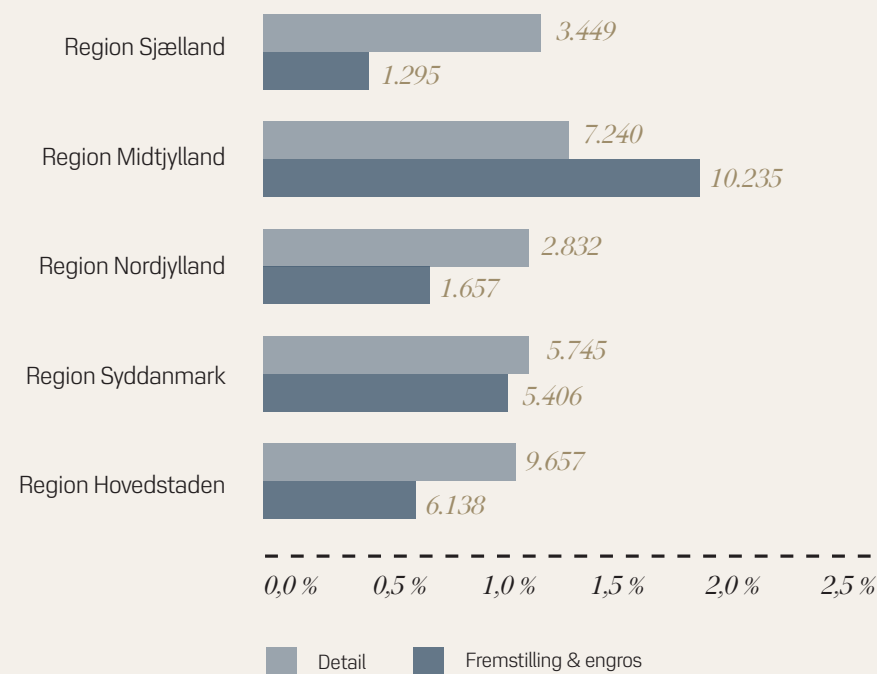
Region Hovedstaden har den største beskæftigelse inden for 'Detail'. Mode- og tekstilvirksomheder inden for 'Detail' beskæftiger knap 9.600 årsværk i Region Hovedstaden. Ser man på beskæftigelses andel af den samlede beskæftigelse i regionen, betyder mode- og tekstilvirksomheder inden for 'Detail' dog mest i Region Midtjylland, hvor de beskæftiger 1,4 pct. af kommunes samlede årsværk.

9.600 årsværk

REGION HOVEDSTADEN Detail

BESKÆFTIGELSE I BRANCHEN FORDELT PÅ UNDERBRANCHER I REGIONERNE

- pct. af samlet beskæftigelse i regionen



Note: Et årsværk svarer til en fuldtidsstilling på 1.924 timer om året.
Kilde: Egne beregninger på baggrund af Danmarks Statistiks registerdata.

Bidrag til offentlige finanser



Mode- og tekstilbranchen er en vigtig bidragsyder til de offentlige finanser. Det sker gennem de skatter, branchens virksomheder og ansatte betaler. Samlet set bidrager branchen med ca. 19 mia. kr. i indbetalte skatter, det svarer til ca. 2 pct. af de samlede offentlige indtægter (kilde: DST, Offentlig forvaltnings udgifter og indtægter).

19 mia. kr.

BIDRAG OFFENTLIGE FINANSER

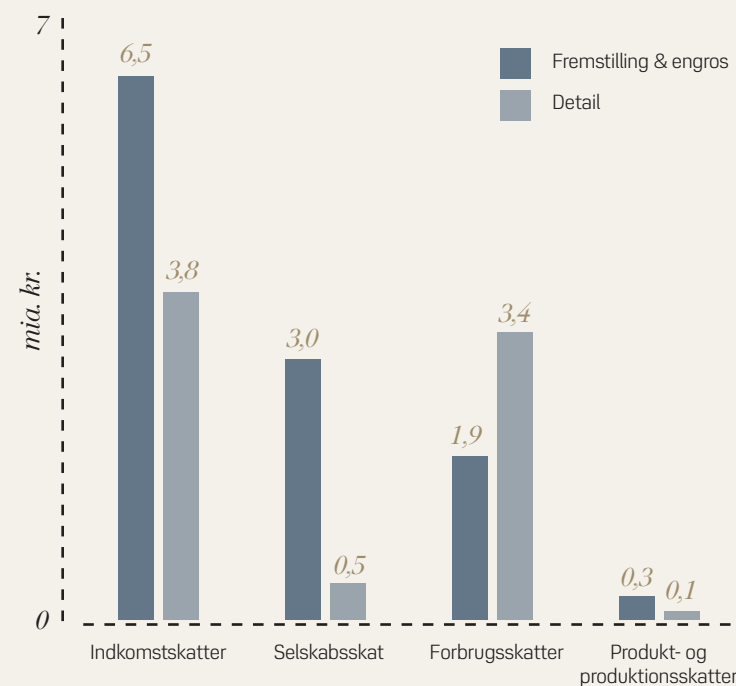
Klart de største skatteindbetalinger består af indkomstskatter, som de ansatte i branchen betaler af deres løn. Dette gælder både, når man ser på underbranchen 'Fremstilling & engros', og på underbranchen 'Detail'.

I mode- og tekstilvirksomheder inden for 'Fremstilling & engros' kommer de næststørste skatteindbetalinger fra selskabsskatter, som virksomheder betaler af deres overskud.

I mode- og tekstilvirksomheder inden for 'Detail' kommer de næststørste skatteindbetalinger til gengæld fra forbrugsskatter. Dvs. den moms som forbrugerne betaler, når de køber mode- og tekstilvirksomhedernes varer og tjenester.

Indbetalingerne af produkt- og produktionsskatter er relativt små for begge underbrancher.

MODE- OG TEKSTILBRANCHENS SKATTEINDBETALINGER - mia. kr.



Note: Omfatter kun de skatteindbetalinger, der er direkte forbundet med branchens virksomheder og ansatte og dermed ikke indbetalinger forbundet med aktivitet ved underleverandører eller ansattes forbrug.
Kilde: Egne beregninger pba. IO-tabeller for 2018 fra DST

International forankring



BRANCHEN ER INTERNATIONALT ORIENTERET

International forankring

Mode- og tekstilbranchen er meget orienteret mod udenlandske markeder, både når det gælder import og eksport.

Branchens eksport udgør 6 pct. af Danmarks samlede vareeksport, men importen står for mere end 10 pct. af den samlede danske vareimport. Det skal holdes op mod, at den danske mode- og tekstilbranches BNP-bidrag udgør ca. 4 pct. og beskæftigelsesbidrag ca. 5 pct.

branchens eksport = 6 pct.

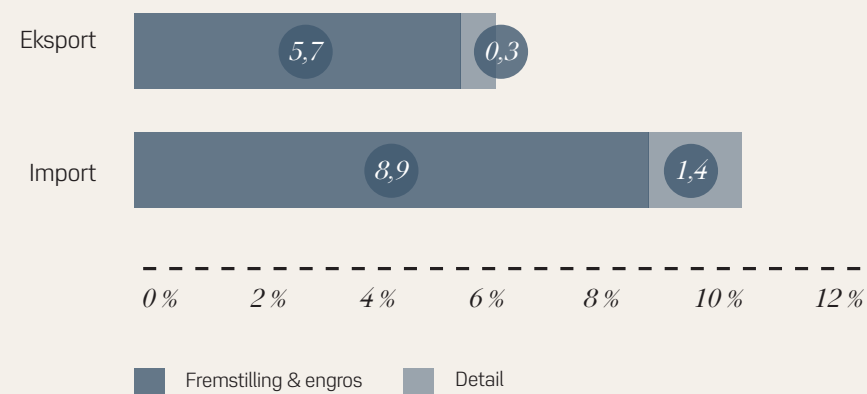
AF DANMARKS SAMLEDE VAREEKSPORT

Ikke overraskende er det særligt virksomheder inden for 'Fremstilling & engros', som er meget orienteret mod internationale markeder. De står for en stor andel af dansk vareimport og -eksport. Mode- og tekstilvirksomheder inden for 'Fremstilling & engros' står for knap 6 pct. af den samlede danske vareeksport og knap 9 pct. af den samlede danske vareimport.



MODE- OG TEKSTILBRANCHENS VAREEKSPORT OG VAREIMPORT

- pct. af samlet dansk vareeksport og vareimport



Note: Brancheopdelingen er for branchen i Danmark, som enten importerer eller eksporterer fra udlandet.
Kilde: Egne beregninger på baggrund af Danmarks Statistiks statistikbank

Appendiks: Metode og data



BILAG A1:

SAMFUNDSØKONOMISK BIDRAG

Appendiks: Metode og data

DATAGRUNDLAG

Beregningerne af det samfundsøkonomiske bidrag fra mode- og tekstilbranchen baserer sig på input-output (IO) tabeller, som Danmarks Statistik udarbejder. En IO-tabel viser, hvordan varer og tjenester bevæger sig mellem forskellige brancher og forbrugere. I denne undersøgelse anvendes Danmarks Statistiks (DSTs) IO-tabel fra 2018. Priser er dog fremskrevet til 2021 niveau vha. nettoprisindekset.

BRANCHEAFGRÆNSNING

Mode- og tekstilbranchen er afgrænset ud fra 49 DB07-branchekoder. Afgrænsningen fremgår af bilag A3-A4. IO-tabellerne anvender nationalregnskabet 117-brancher, hvoraf 8 brancher vedrører mode- og tekstilbranchen. For at afgrænse mode- og tekstilbranchen i IO-tabellerne er hver branche derfor vægtet med mode- og tekstilbranchens beskæftigelsesandel. Branchevægtene fremgår af tabellen nedenfor.

NATIONALREGNSKABET 117	VÆGT
130000 Tekstilindustri	100 %
140000 Beklædningsindustri	100 %
150000 Læder- og fodtøjsindustri	100 %
260020 Fremst. af andet elektronisk udstyr	0,06 %
310000 Møbelindustri	7 %
320020 Legetøj og anden fremstillingsvirksomhed	24 %
460000 Engroshandel	14 %
470000 Detailhandel	19 %

FORTOLKNING AF INPUT-OUTPUT MODELLENS RESULTATER

Brancherne i dansk økonomi kan betragtes som en stor markedsplads, hvor der udveksles varer og tjenester på tværs af alle brancher til brug som input i andre brancher.

Stort set alle producenter af varer og tjenester er derfor afhængige af underleverandører, som igen er afhængige af flere underleverandører. Et sådan vidtforgrent netværk af underleverandører betyder, at når en branche skal producere og derved bruge inputs til sin produktion, forgrener efterspørgslen sig igennem kæden af underleverandører.

For at beregne omfanget af denne forgrening beregner man i en input-output model multiplikatorer. Multiplikatorerne bruges til at opgøre branchens samlede samfundsøkonomiske bidrag, som består af:

Værdi i branchen, som dækker over den beskæftigelse og BVT der stammer fra branchens egen produktion.

Værdi ved underleverandører, dækker over den beskæftigelse og BVT som skabes hos underleverandører som følge af branchens efterspørgsel efter inputs fra underleverandører.

Værdi som følge af forbrug, dækker over den beskæftigelse og BVT som skabes fordi medarbejdere i branchen og hos underleverandører skal aflønnes. Medarbejderne vil bruge en andel af deres løn på forbrug, som skaber efterspørgsel på varer og deraf øges produktionen, beskæftigelsen og BVT.

BILAG A2:

BRANCHEAFGRÆNSNING

Appendiks: Metode og data

BRANCHEKODE	DETALJERET DB07-BRANCHE	NR117
131000	Forbehandling og spinning af tekstilfibre	130000 Tekstilindustri
132000	Vævning af tekstiler	130000 Tekstilindustri
133000	Efterbehandling af tekstiler	130000 Tekstilindustri
139100	Fremstilling af trikotagestoffer	130000 Tekstilindustri
139210	Fremstilling af boligtekstiler	130000 Tekstilindustri
139220	Fremstilling af færdige tekstilvarer undtagen boligtekstiler og beklædningsartikler	130000 Tekstilindustri
139300	Fremstilling af tæpper	130000 Tekstilindustri
139400	Fremstilling af reb, tovværk, sejlgarn og netstoffer	130000 Tekstilindustri
139500	Fremstilling af fiberdug og varer af fiberdug undtagen beklædningsartikler	130000 Tekstilindustri
139600	Fremstilling af andre tekniske og industrielle tekstiler	130000 Tekstilindustri
139900	Fremstilling af andre tekstiler i.a.n.	130000 Tekstilindustri
141100	Fremstilling af beklædningsartikler af læder	140000 Beklædningsindustri
141200	Fremstilling af arbejdsbeklædning	140000 Beklædningsindustri
141300	Fremstilling af anden yderbeklædning	140000 Beklædningsindustri
141400	Fremstilling af underbeklædning	140000 Beklædningsindustri
141900	Fremstilling af andre beklædningsartikler samt tilbehør	140000 Beklædningsindustri
142000	Fremstilling af varer af pelsskind	140000 Beklædningsindustri
143100	Fremstilling af strikkede og hækede strømpevarer	140000 Beklædningsindustri
143900	Fremstilling af andre strikkede og hækede beklædningsartikler	140000 Beklædningsindustri
151100	Garvning og beredning af læder; beredning og farvning af pelsskind	150000 Læder- og fodtøjsindustri
151200	Fremstilling af tasker, kufferter, sadelmagervarer mv.	150000 Læder- og fodtøjsindustri
152000	Fremstilling af fodtøj	150000 Læder- og fodtøjsindustri
265200	Fremstilling af ure	260020 Fremstilling af anden elektronik
310300	Fremstilling af madrasser	310000 Møbelindustri
321200	Fremstilling af smykker i ædle metaller og relaterede produkter	320020 Fremstilling af legetøj mv.

BILAG A2:

BRANCHEAFGRÆNSNING - FORTSAT

Appendiks: Metode og data

BRANCHEKODE	DETALJERET DB07-BRANCHE	NR117
321300	Fremstilling af bijouteri og lignende varer	320020 Fremstilling af legetøj mv.
323000	Fremstilling af sportsudstyr	320020 Fremstilling af legetøj mv.
329100	Fremstilling af koste og børster	320020 Fremstilling af legetøj mv.
461600	Agenturhandel med tekstiler, beklædning, pelsværk, fodtøj og lædervarer	460000 Engroshandel
462400	Engroshandel med huder, skind og læder	460000 Engroshandel
464100	Engroshandel med tekstiler	460000 Engroshandel
464210	Engroshandel med beklædning	460000 Engroshandel
464220	Engroshandel med fodtøj	460000 Engroshandel
464700	Engroshandel med møbler, tæpper og belysningsartikler	460000 Engroshandel
464800	Engroshandel med ure, smykker og guld- og sølvvarer	460000 Engroshandel
464910	Engroshandel med cykler, sportsartikler og lystbåde	460000 Engroshandel
464930	Engroshandel med kufferter og lædervarer	460000 Engroshandel
475100	Detailhandel med kjolestoffer, garn, broderier mv.	470000 Detailhandel
475300	Detailhandel med tæpper, vægbeklædning og gulvbelægning	470000 Detailhandel
475920	Boligtekstilforretninger	470000 Detailhandel
476410	Forhandlere af sports- og campingudstyr	470000 Detailhandel
477110	Tøjforretninger	470000 Detailhandel
477120	Babyudstys- og børnetøjsforretninger	470000 Detailhandel
477210	Skotøjsforretninger	470000 Detailhandel
477220	Lædervareforretninger	470000 Detailhandel
477700	Detailhandel med ure, smykker og guld- og sølvvarer	470000 Detailhandel
477830	Forhandlere af gaveartikler og brugskunst	470000 Detailhandel
478200	Detailhandel med tekstiler, beklædningsartikler og fodtøj fra studepladser og markeder	470000 Detailhandel
479116	Detailhandel med tøj, sko, lædervarer, ure eller babyudstyr via internet	470000 Detailhandel

SKATTEINDBETALINGER

I rapporten opgøres branchens bidrag til indkomstskatter, selskabsskatter, forbrugsskatter og produkt- og produktionsskatter.

Indkomstskatter: Ved brug af IO-tabellen findes branchens samlede løn-udbetalinger og herefter ganges dette med en gennemsnitlig marginalskat på 38,9 pct.¹

Selskabsskat: Ved brug af IO-tabellen findes branchens samlede overskud fra produktionen og denne ganges med selskabsskatten på 22 pct.

Forbrugsskatter: Ved brug af IO-tabellen findes det samlede private forbrug af mode- og tekstilbranchens varer. Det samlede private forbrug ganges med 0,2 for at finde de samlede moms-indbetalinger på baggrund af privat forbrug af branchens varer.

Produkt- og produktionsskatter: Produkt- og produktionsskatter findes direkte i IO-tabellen.

¹Marginalskatten for samtlige skattepligtige i 2016 | Skatteministeriet (skm.dk)

BESKÆFTIGELSENS UDDANNELSESBAGGRUND OG GEOGRAFI

Analysen af mode- og tekstilbranchens ansatte bygger på data fra DSTs administrative registre, mere specifikt registrene BEF, AMRUN og UDDA. Alle ansatte er identificeret ud fra branche-koden (DB07) på deres tilknyttede arbejdsgivere. Analyserne er lavet for 2018, som er det år de nyeste IO-tabeller fra DST dækker.

Beskæftigelsen er opdelt efter de ansattes højeste fuldførte uddannelse. Denne del af analysen bygger på det danske uddannelsesregister UDDA, som bl.a. indeholder information om danskeres uddannelsesniveau. Uddannelserne er opdelt i tre niveauer i) faglærte, ii) ufaglærte, og iii) videregående uddannelser, hvoraf sidst nævnte består af korte, mellemlange og lange videregående uddannelser.

For at sikre sammenlignelighed med andre brancher og mellem de forskellige opdelinger af mode- og tekstilbranchen, er antal beskæftigede omregnet til årsværk, ved hjælp af variabelen arbejdstilstandsgrad i AMRUN.

IMPORT OG EKSPORT

Mode- og tekstilbranchens bidrag til den danske import og eksport er baseret på statistikbankens "Udenrigshandel efter virksomhedskarakteristika 2018". Ved branchekoder i udenrigshandelsstatistikken, som ikke er helt ens med de detaljerede DB07-koder for mode- og tekstilbranchen, er der brugt vægte baseret på branchernes andel af beskæftigelsen.