



## Jobmarkedet 2020

Et indblik i udviklingen af antallet af jobåbninger i en krisetid

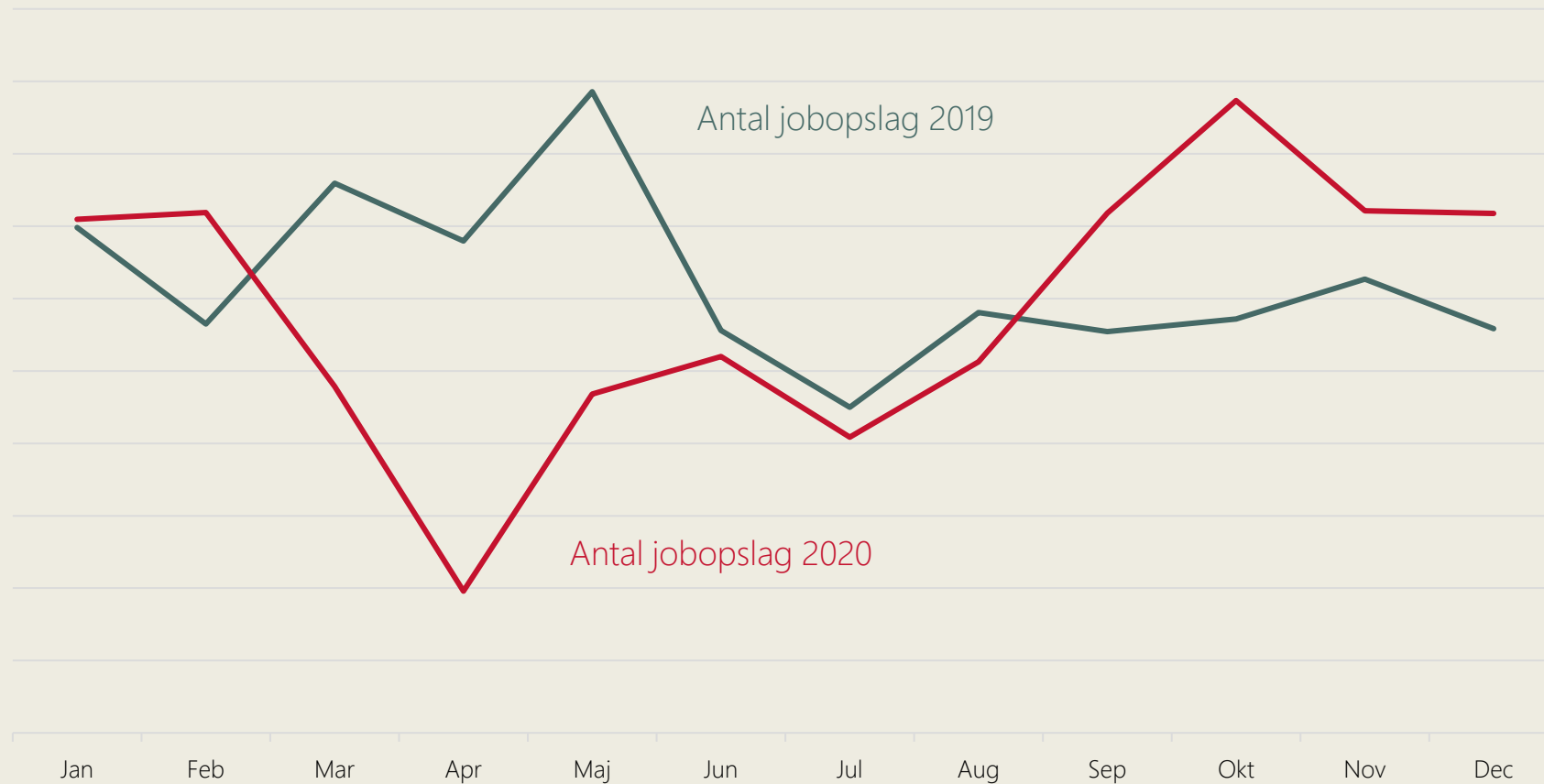
JANUAR 2021

# Hovedkonklusioner

- 1 Efterspørgslen efter arbejdskraft, målt via antal online jobopslag, faldt markant i foråret 2020 sammenlignet med foråret 2019. I alle brancher var der i april et fald i efterspørgslen på 25% eller højere.
- 2 I efteråret og starten af vinteren kom der en forholdsvis bred genopretning af jobmarkedet, og antallet af jobopslag lå ved udgangen af 2020 på niveau med 2019. Det skete på trods af nye restriktioner.
- 3 Catch-up effekten har dog været stærkere i nogle brancher end i andre. I bygge- og anlægsbranchen og i det offentlige oversteg efterspørgslen i 2020 niveauet fra 2019 allerede i juni, mens det først var tilfældet i finansiering- og forsikringsbranchen i december.
- 4 Det er ikke nødvendigvis de brancher, hvor flest blev afskediget i foråret, der har ansat flest efterfølgende. Eksempelvis står det offentlige for en stor del af catch-up effekten på det samlede arbejdsmarked på trods af, at få blev afskediget i foråret.
- 5 Ved indgangen til 2021 er det danske arbejdsmarked præget af en periode med høj ledighed og usikkerhed om fremtidige restriktioner, udfasning af hjælpepakker mv. Derfor er der fortsat udfordringer på det danske arbejdsmarked i 2021, men vi er kommet stærkere ud af 2020 end mange havde turde håbe på.

## ET KIG TILBAGE PÅ JOBMARKEDETS 2020

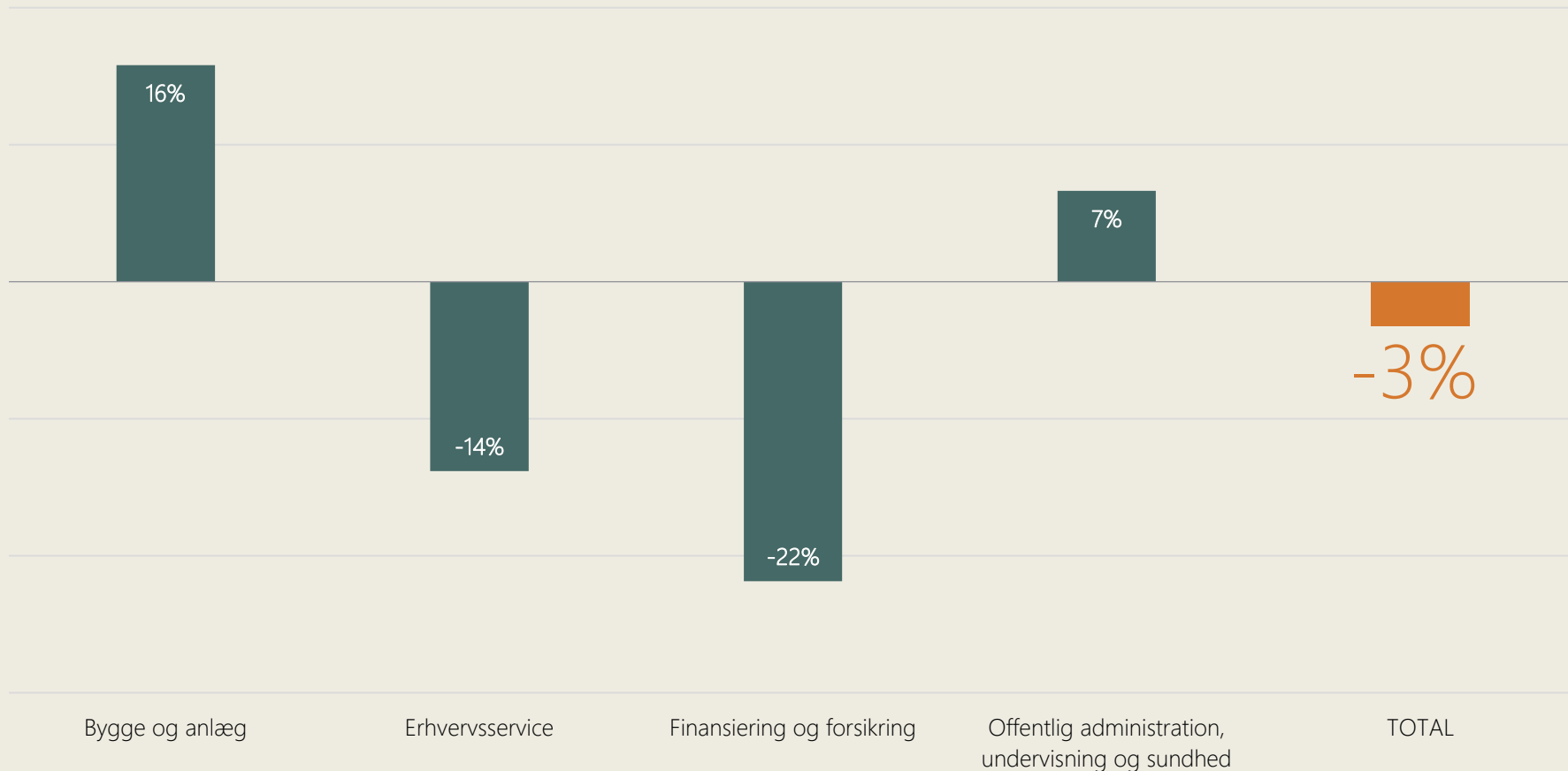
På trods af nye restriktioner oversteg antallet af jobopslag i efteråret 2020 niveauet i 2019



## ET KIG TILBAGE PÅ JOBMARKEDETS 2020

Samlet set var efterspørgslen efter arbejdskraft i 2020 stort set på niveau med i 2019, men der er fortsat brancher der halter efter.

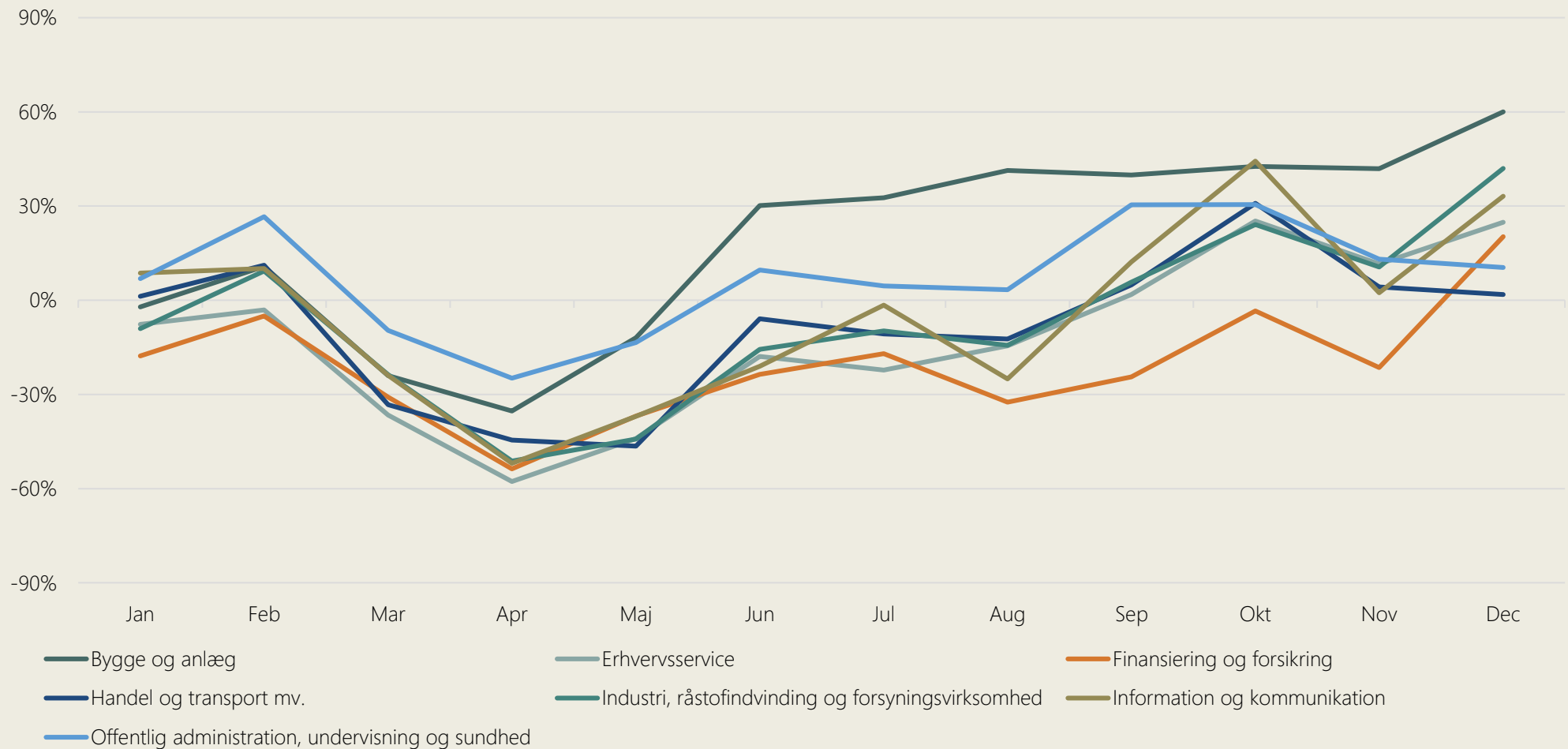
Procentvis ændring i antal jobopslag mellem 2019 og 2020



# ET KIG TILBAGE PÅ JOBMARKEDETS 2020

## Genopretningen har været forskellig på tværs af brancher

Procentvis ændring i antal jobopslag ift. samme måned i 2019



# Udviklingen på en mere detaljeret branchefordeling viser restriktionernes præg på forbrugsmønstre

2020 var et skelsættende år for mange brancher.

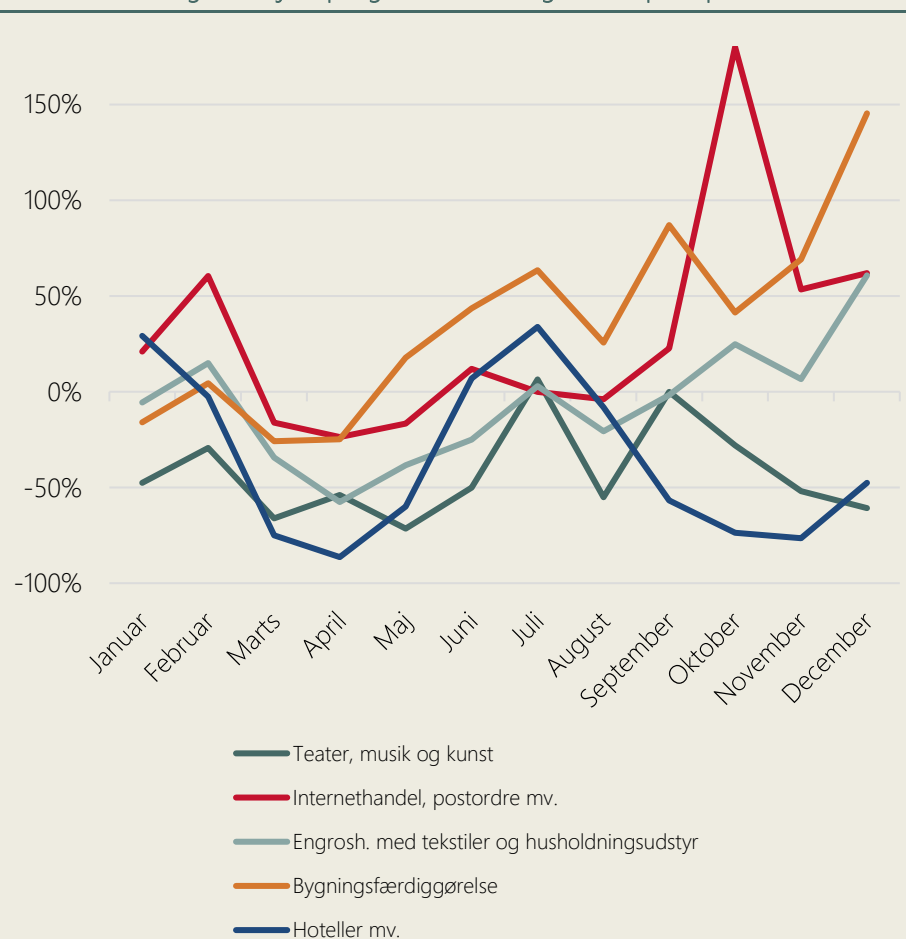
Mange brancher led under de mange restriktioner, der blev indført for at begrænse smitten. I Teater-, musik- og kunstbranchen og i Hotelbranchen afspejler udviklingen i høj grad de indførte restriktioner. I marts, april og maj 2020 var der et stort dyk i antal jobopslag. I sommeren skete en genopretning, som fulgte efter lempelser af restriktionerne. De nye restriktioner i efteråret og vinteren betød dog, at antallet af jobopslag igen faldt relativt til 2019.

Branchen for Bygningsfærdiggørelse har oplevet en stor stigning i antal jobopslag efter et beskedent fald efter den første nedlukning. Den mere overordnede branchekategori, bygge- og anlæg, følger samme tendens.

Udviklingen i branchen Internethandel, postordre mv. er en særlig interessant branche at følge i 2020. Nethandlen steg hurtigere i 2020 end i de forrige år, og det ses også i antal jobopslag. I foråret faldt antallet af jobopslag meget mindre sammenlignet med andre brancher. I løbet af sommeren var antallet nogenlunde på niveau med 2019. Henover efteråret og vinteren steg antallet af jobopslag markant (180% i oktober, omkring 60% i november og december) i takt med, at flere og flere restriktioner blev indført. Det afspejler primært ændrede forbrugsmønstre som følge af restriktionerne. Om denne udvikling vil fortsætte vil afhænge af, om de nye forbrugsmønstre er varige.

I Engroshandelen med tekstiler og husholdningsdyr var der også en bedre udvikling end i andre brancher, især i den anden halvdel af 2020. Det kan blandt andet skyldes, at folk har investeret mere i deres hjem under Corona.

Procentvis ændring i antal jobopslag mellem 2019 og 2020. Opdelt på branche.

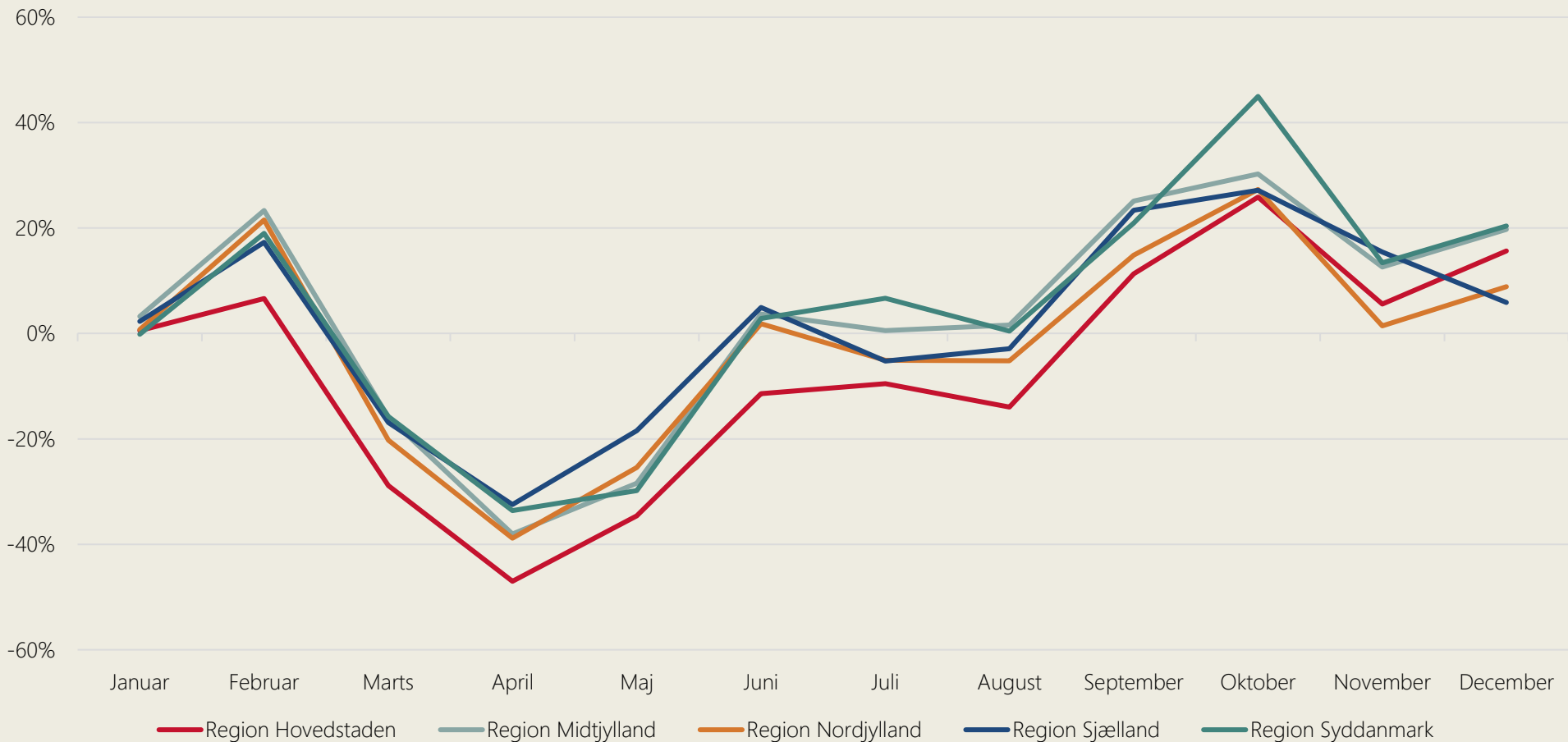


Kilde: HBS-Jobintel

## ET KIG TILBAGE PÅ JOBMARKEDET 2020

Jobmarkedet følger hinanden på tværs af regioner. Region Hovedstaden var hårdest ramt under den første nedlukning.

Procentvis ændring i antal jobopslag mellem 2019 og 2020



## ET KIG TILBAGE PÅ JOBMARKEDETS 2020

# Selvom udviklingen på jobmarkedet på regionalt niveau er relativt ens, er der store kommunale forskelle

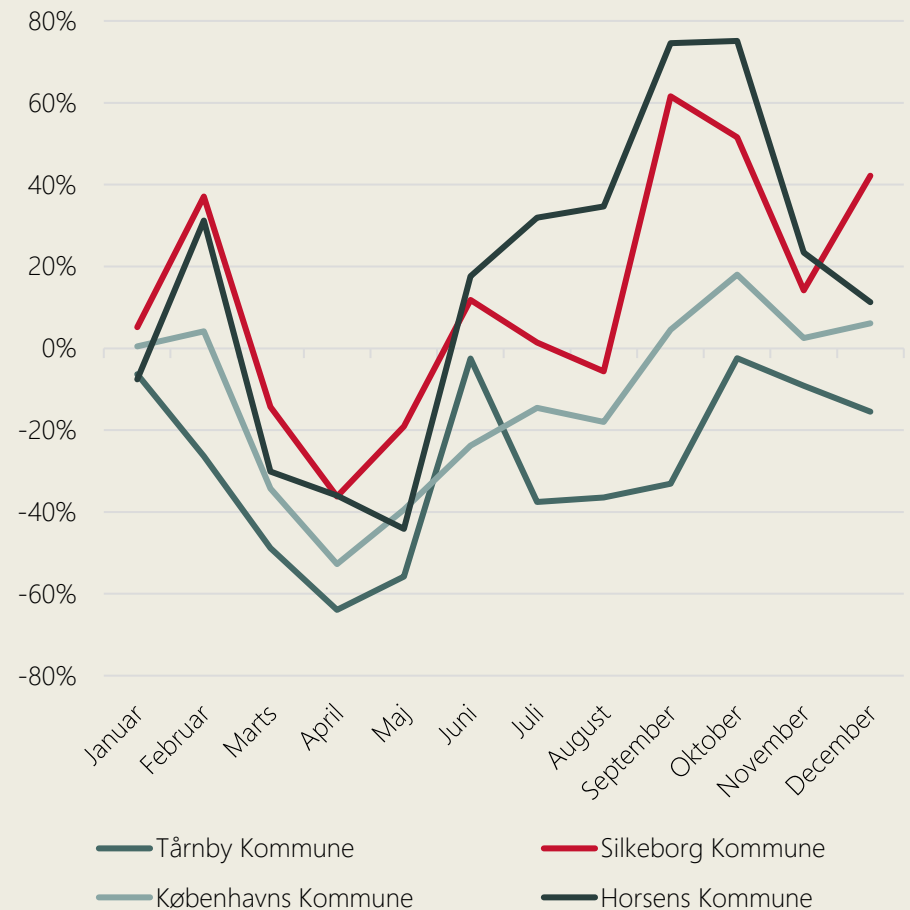
De overordnede tal for den regionale udvikling i antal jobåbninger i 2020 relativt til 2019 dækker over store kommunale forskelle.

Fælles for alle kommuner er, at de oplevede et stort dyk i antallet af jobåbninger i marts, april og maj 2020. Dog er faldet markant større i Tårnby og Københavns kommune.

Den ulige fordeling på tværs af kommuner ses også i den videre udvikling. Men kommuner som Silkeborg og Horsens ser en betydelig genopretning af antallet af jobopslag, når en kommune som Tårnby aldrig op på niveau med 2019.

Det skyldes blandt andet, at mange arbejdspladser i Tårnby er tilknyttet Københavns lufthavn, der har måtte reducere sin aktivitet pga. corona- og rejserestriktioner.

Procentvis ændring i antal jobopslag mellem 2019 og 2020. Opdelt på kommune.



Kilde: HBS-Jobintel



## METODE

# HBS-Jobintel

HBS Economics har på baggrund af data fra Jobindex udviklet databasen JBS-Jobintel, som indeholder elektroniske jobopslag i Danmark.

Databasen dækker perioden fra 2008 og frem til 2020 og opdateres månedligt. HBS Jobintel omfatter Jobindex' egne jobopslag, jobopslag fra andre jobportaler og jobopslag fra virksomheders hjemmesider. Databasen dækker stort set alle offentligt tilgængelige online jobopslag i Danmark. Den indeholder på nuværende tidspunkt mere end 3 mio. jobopslag. Hver måned tilføjes der ca. 20.000 nye jobopslag.

Ved brug af avancerede statistiske metoder (fx text mining, netværk-, klynge- og prædiktiv analyse) og AI-metoder (machine learning, NLP/tekstanalyse og deep learning) trækkes de væsentligste informationer ud af hvert jobopslag. Det er blandt andet jobtitler, konkrete kompetencekrav til stillingen (faglige, personlige mv.) og data om virksomheden (navn, mv.). Ud fra virksomhedsnavnet kobles data med CVR-registret, så vi får oplysninger om arbejdsstedets størrelse, branche og geografiske placering.

Hvert jobopslag kategoriseres efter Danmarks Statistiks standardiserede klassifikationer, herunder branchegrupperingen (DB07) og arbejdsfunktion (DISCO).

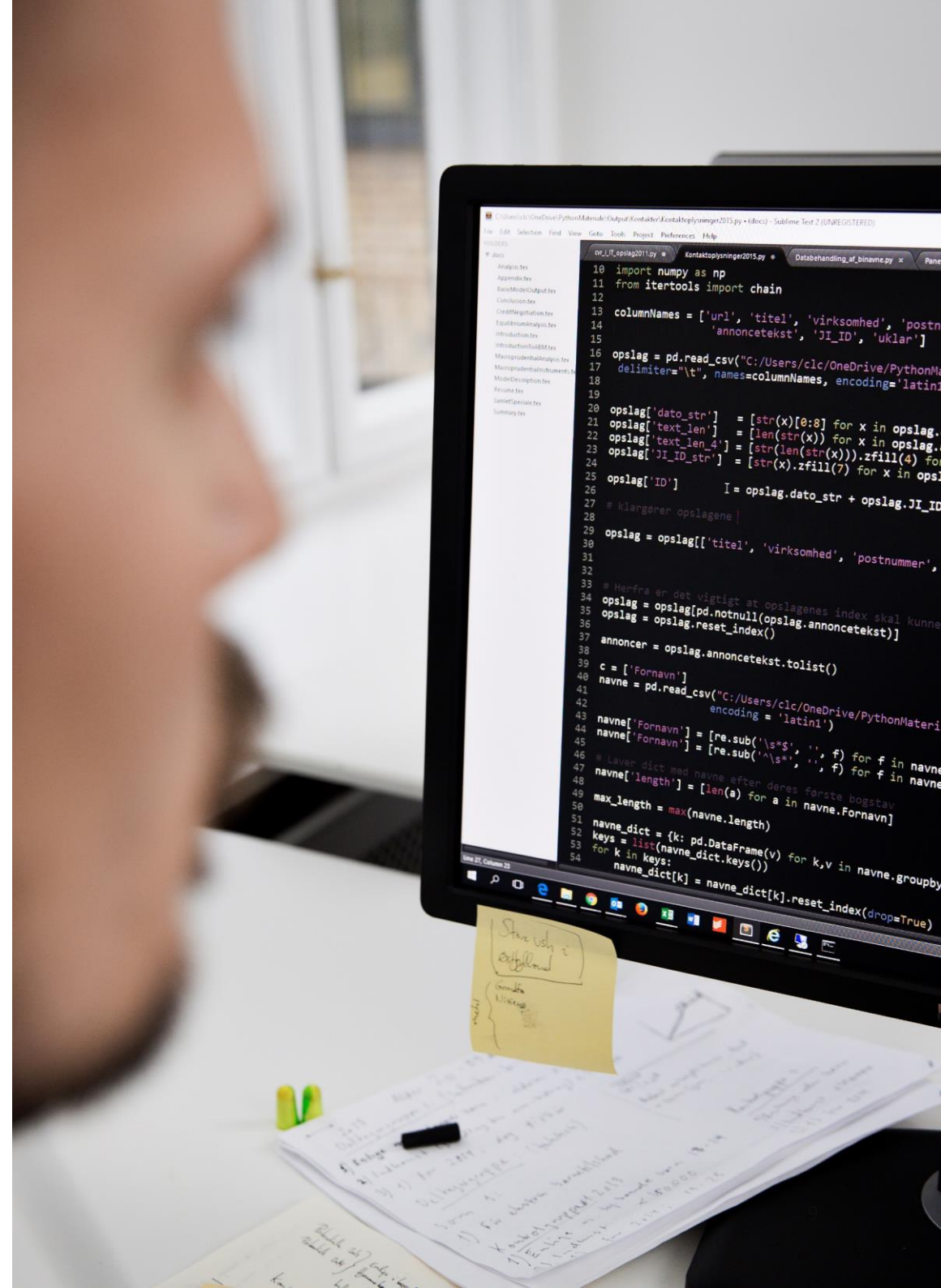
Læs mere på [www.hbseconomics.com](http://www.hbseconomics.com) eller kontakt

**Maria Miltoft**

Konsulent

[mm@hbseconomics.dk](mailto:mm@hbseconomics.dk)

HBS ECONOMICS





NY KONGENSGADE 9B, 1. SAL  
1472 KØBENHAVN K  
[WWW.HBSECONOMICS.DK](http://WWW.HBSECONOMICS.DK)  
[INFO@HBSECONOMICS.DK](mailto:INFO@HBSECONOMICS.DK)